



# Lopšelio-darželio „Žuvėdra“ ugdytinių sveikatos rodiklių analizė 2020-2021 m. m.

Visuomenės sveikatos specialistė

Giedrė Rimkutė

# Sveikatos duomenų analizės aprašymas (1)

Lietuvos Respublikos sveikatos apsaugos ministro 2016 m. sausio 26 d. įsakymu Nr. V-93 patvirtintos Lietuvos higienos normos HN 75:2016 „Ikimokyklinio ir priešmokyklinio ugdymo programų vykdymo bendrieji sveikatos saugos reikalavimai” 79 punkte nurodyta, kad švietimo tiekėjas, vykdamasis ikimokyklinio ir/ar priešmokyklinio ugdymo programą, turi užtikrinti, kad priimant vaiką į ugdymo įstaigą ir vėliau kiekvienais metais turi būti patikrinta vaiko sveikata ir pateiktas mokinio sveikatos pažymėjimas.

Vaikams pradėdant lankyti naują ugdymo įstaigą, mokinio sveikatos pažymėjimas turi būti pateiktas iki rugsėjo 15 d.

## Sveikatos duomenų analizės aprašymas (2)

- Vadovaujantis sveikatos apsaugos ministro 2018 m. balandžio 26 d. įsakymu Nr. V-529 „Dėl Lietuvos Respublikos sveikatos apsaugos ministro 2015 m. gegužės 26 d. įsakymo Nr. V-657 „Dėl elektroninės sveikatos paslaugų ir bendradarbiavimo infrastruktūros informacinės sistemos naudojimo tvarkos aprašo patvirtinimo“ pakeitimo“, nuo 2018 m. birželio 1 d. duomenys, susiję su vaiko sveikatos pažymėjimu, visose asmens sveikatos priežiūros įstaigose privalo būti tvarkomi elektroniniu būdu.
- Mokinio sveikatos pažymėjimą sudaro: I dalis „Fizinės būklės įvertinimas“ ir II dalis „Dantų ir žandikaulių būklės įvertinimas“.
- Užpildytos mokinio sveikatos pažymėjimo I ir II dalys į Elektroninę sveikatos paslaugų ir bendradarbiavimo infrastruktūros informacinę sistemą (toliau – ESPBI IS) pateikiamos atskirai.

## Sveikatos duomenų analizės aprašymas (3)

- Mokinio sveikatos pažymėjimo I dalį turi teisę pildyti šeimos gydytojas (vaikų ligų ir vidaus ligų gydytojas) arba slaugytojas, II dalį – gydytojas odontologas arba gydytojas odontologas specialistas, arba burnos higienistas.
- Elektroniniu būdu užpildyti ir pasirašyti mokinio sveikatos pažymėjimai perduodami į Higienos instituto Vaikų sveikatos stebėsenos informacinę sistemą (VSS IS), su kuria dirba ugdymo įstaigos visuomenės sveikatos specialistas.

# Sveikatos duomenų analizės rezultatų svarba

Kasmetinių vaikų profilaktinių patikrinimų duomenys reikalingi kryptingai planuoti ir įgyvendinti sveikatos priežiūrą ugdymo įstaigoje, organizuoti tikslesnes sveikatos stiprinimo priemones.

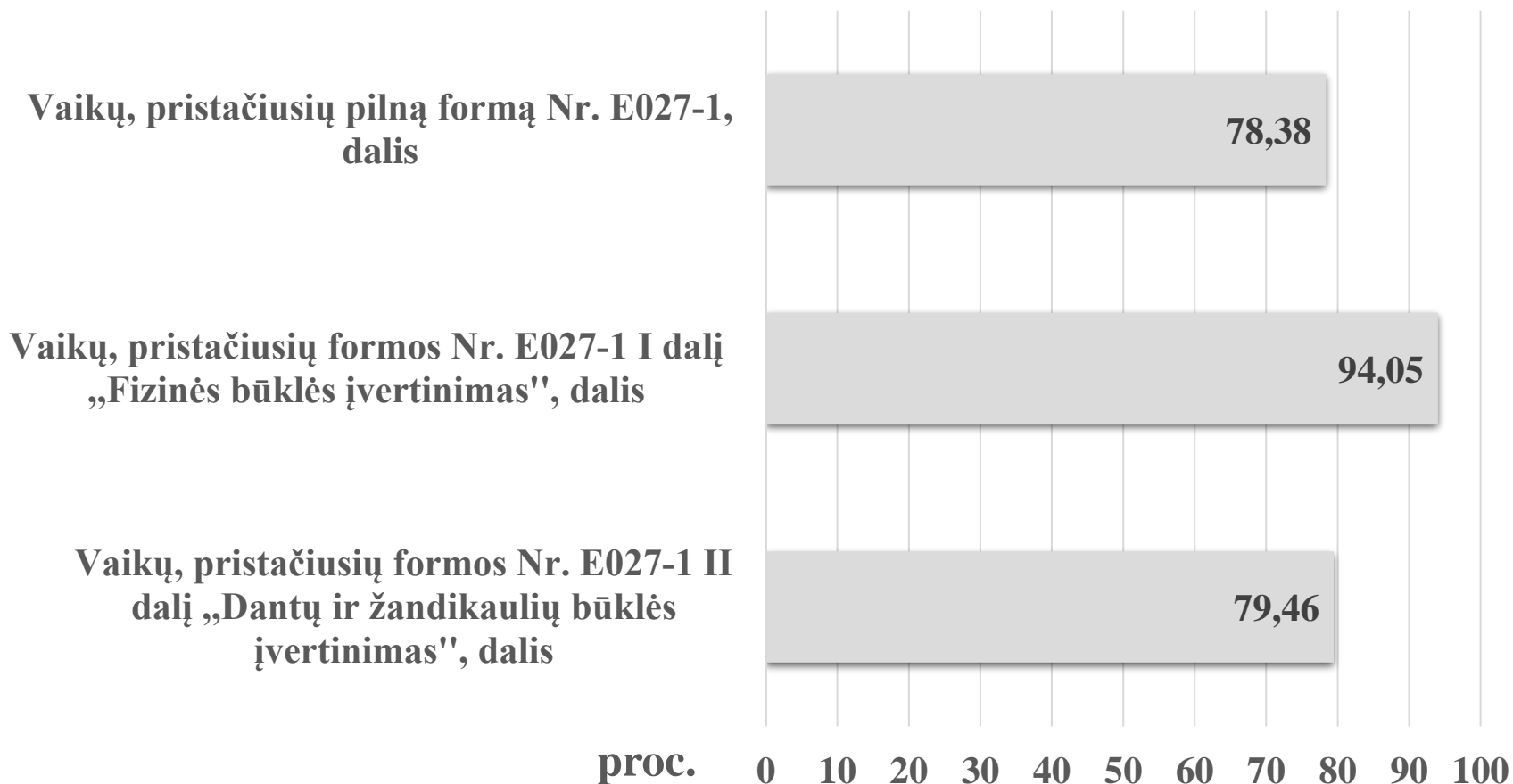
# Sveikatos rodiklių suvestinės reikšmių paaiškinimas

- **N** - absoliutus asmenų skaičius.
- **Rodiklio reikšmė** - skaitinė rodiklio reikšmė ugdymo įstaigoje.
- **Rodiklio reikšmė savivaldybėje** - skaitinė rodiklio reikšmė savivaldybėje.
- **Pokytis** - pateikiama skaitinė ugdymo įstaigos rodiklio pokyčio reikšmė, kuri vaizduojama
  - su "+" ženklu, jei reikšmė padidėjo, palyginus su praėjusiais metais
  - ir "-", jei sumažėjo.
- Rodiklio pokytis pateikiamas rausva spalva reiškia statistiškai reikšmingą rodiklio pokytį, palyginti su praėjusių metų reikšme ir balta spalva, jei pokytis nebuvo statistiškai reikšmingas, palyginus su praeitų metų rodiklio reikšme.

## Sveikatos rodiklių suvestinė (1)

Eil. Nr.	Rodiklis	N	Rodiklio reikšmė	Rodiklio reikšmė savivaldybėje	Pokytis nuo praeitų metų
1.	Mokinių, lankančių ugdymo įstaiga, skaičius	185	-	8397	NA
2.	Mokinių pristačiusių formą Nr. E027-1, dalis (%)	145	78,38	1,73	+141,69
3.	Mokinių, kurių formos Nr. E027-1 formos I dalis "Fizinės būklės įvertinimas" užpildyta, dalis (%)	174	94,05	2,07	+52,63
4.	Mokinių, kurių formos Nr. E027-1 formos II dalis "Dantų ir žandikaulių būklės įvertinimas" užpildyta, dalis (%)	147	79,46	1,75	+113,03

## Vaikų, pasitikrinusių sveikatą dalis, (proc.)

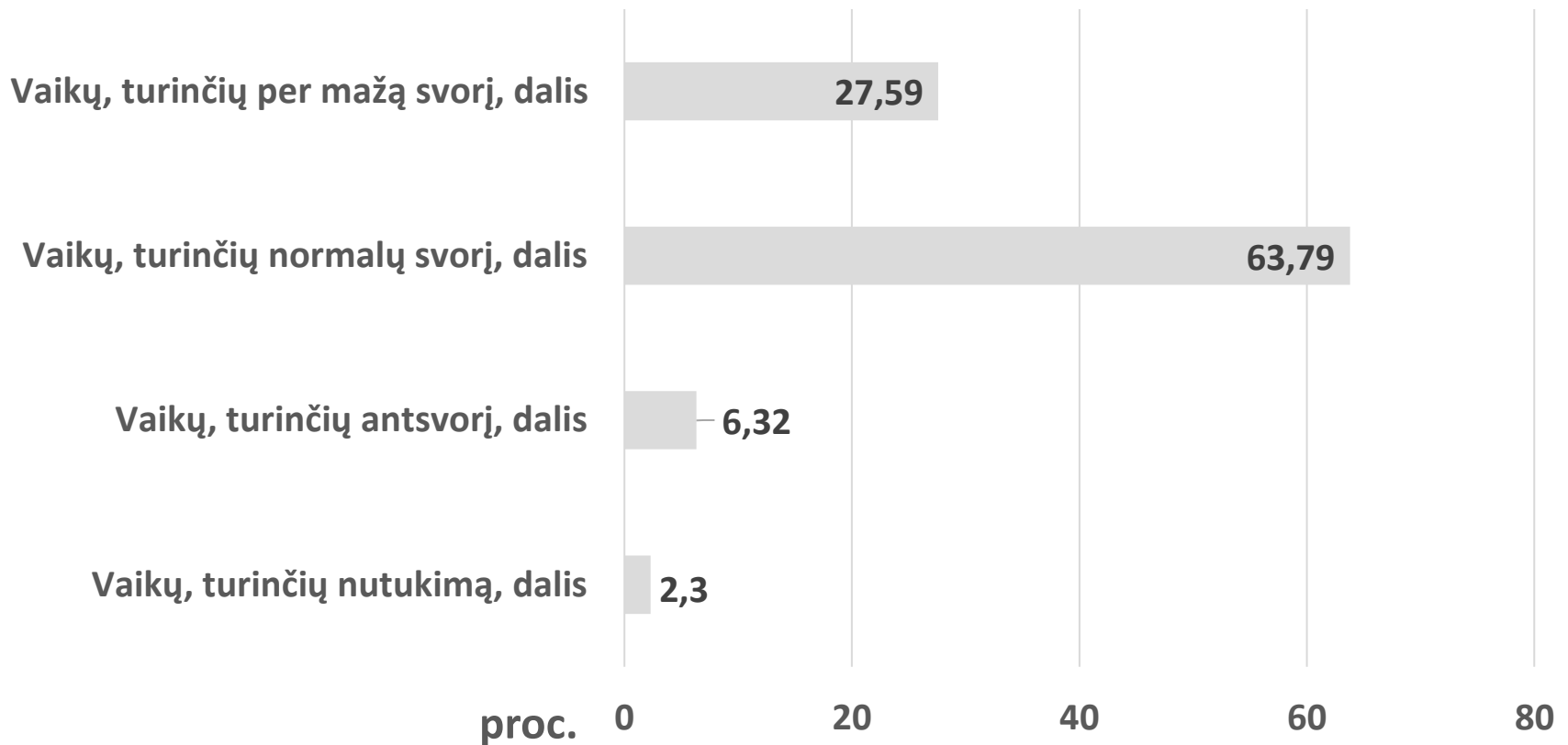




## Sveikatos rodiklių suvestinė (2)

Eil. Nr.	Rodiklis	N	Rodiklio reikšmė	Rodiklio reikšmė savivaldybėje	Pokytis nuo praėjusių metų
5.	Mokinių, galinčių dalyvauti ugdymo veikloje be jokių apribojimų, dalis (%)	161	92,53	92,53	-0,48
6.	Mokinių, turinčių per mažą svorį, dalis (%)	48	27,59	27,59	+65,51
7.	Mokinių, turinčių normalų svorį, dalis (%)	111	63,79	63,79	-13,42
8.	Mokinių, turinčių antsvorį, dalis (%)	11	6,32	6,32	NA
9.	Mokinių, turinčių nutukimą, dalis (%)	4	2,30	2,30	NA

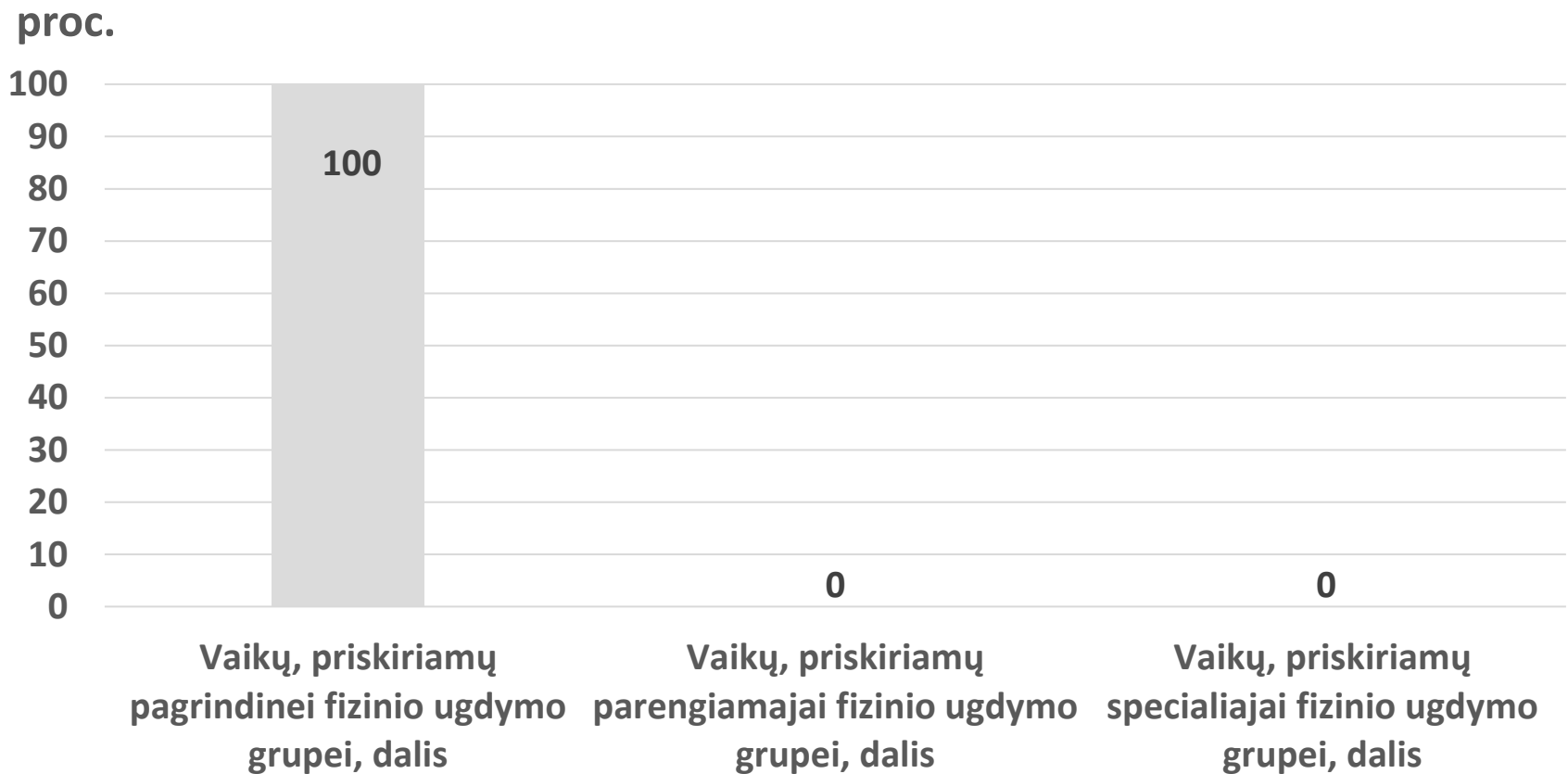
# Vaikų pasiskirstymas pagal kūno masės indeksą, (proc.)



## Sveikatos rodiklių suvestinė (3)

Eil. Nr.	Rodiklis	N	Rodiklio reikšmė	Rodiklio reikšmė savivaldybėje	Pokytis nuo praeitų metų
10.	Mokinių, priskiriamų pagrindinei fizinio ugdymo grupei, dalis (%)	174	100,00	100,00	NA
11.	Mokinių, priskiriamų parengiamajai fizinio ugdymo grupei, dalis (%)	0	0,00	0,00	NA
12.	Mokinių, priskiriamų specialiajai fizinio ugdymo grupei, dalis (%)	0	0,00	0,00	NA
13.	Mokinių, kuriems nurodytos bendrosios rekomendacijos, dalis (%)	13	7,47	7,47	NA
14.	Mokinių, kuriems nurodytos specialiosios rekomendacijos, dalis (%)	0	0,00	0,00	NA
15.	Mokinių, atleistų nuo kūno kultūros pamokų, dalis (%)	0	0,00	0,00	NA
16.	Mokinių, kuriems pritaikytas maitinimas, dalis (%)	4	2,30	2,30	NA

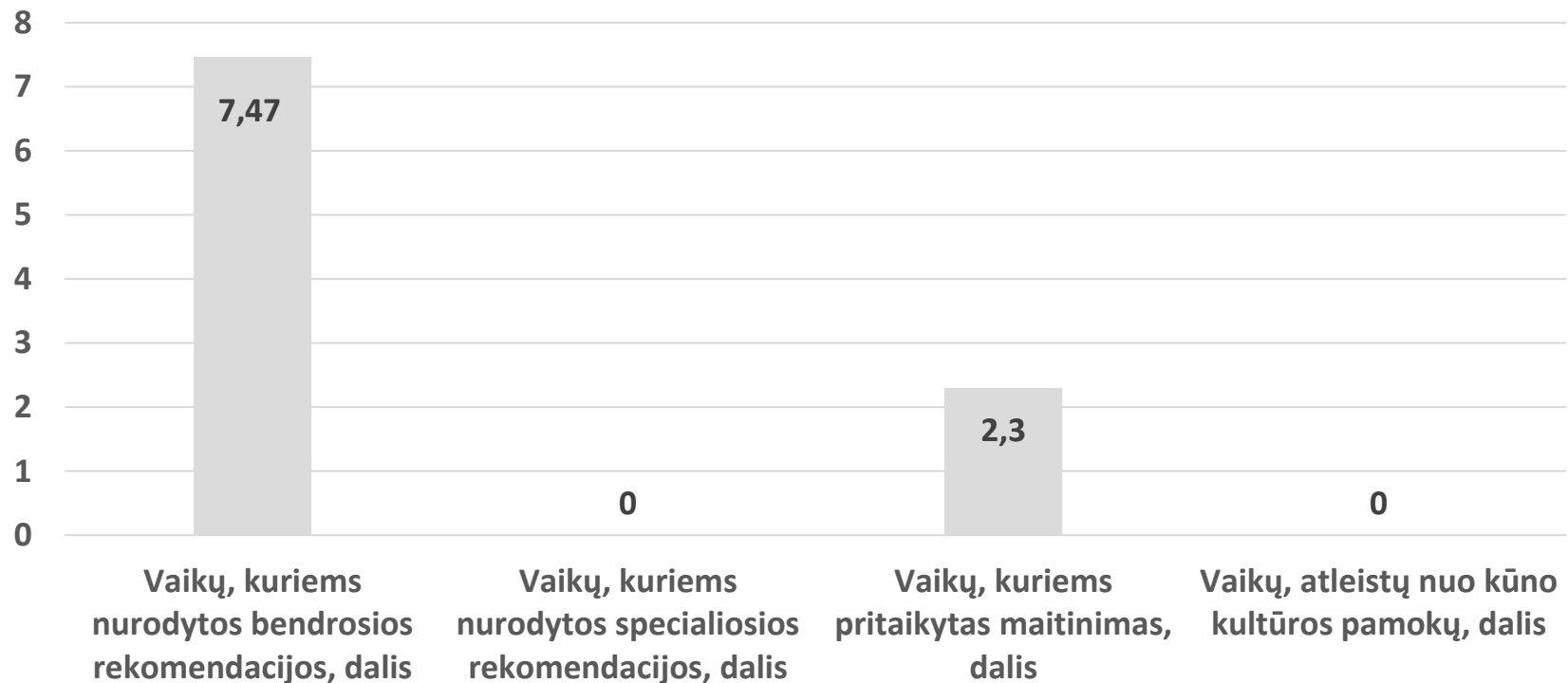
# Vaikų, priskiriamų tam tikrai fizinio ugdymo grupei, pasiskirstymas, (proc.)





# Vaikų, kuriems nurodytos rekomendacijos, dalis (proc.)

proc.



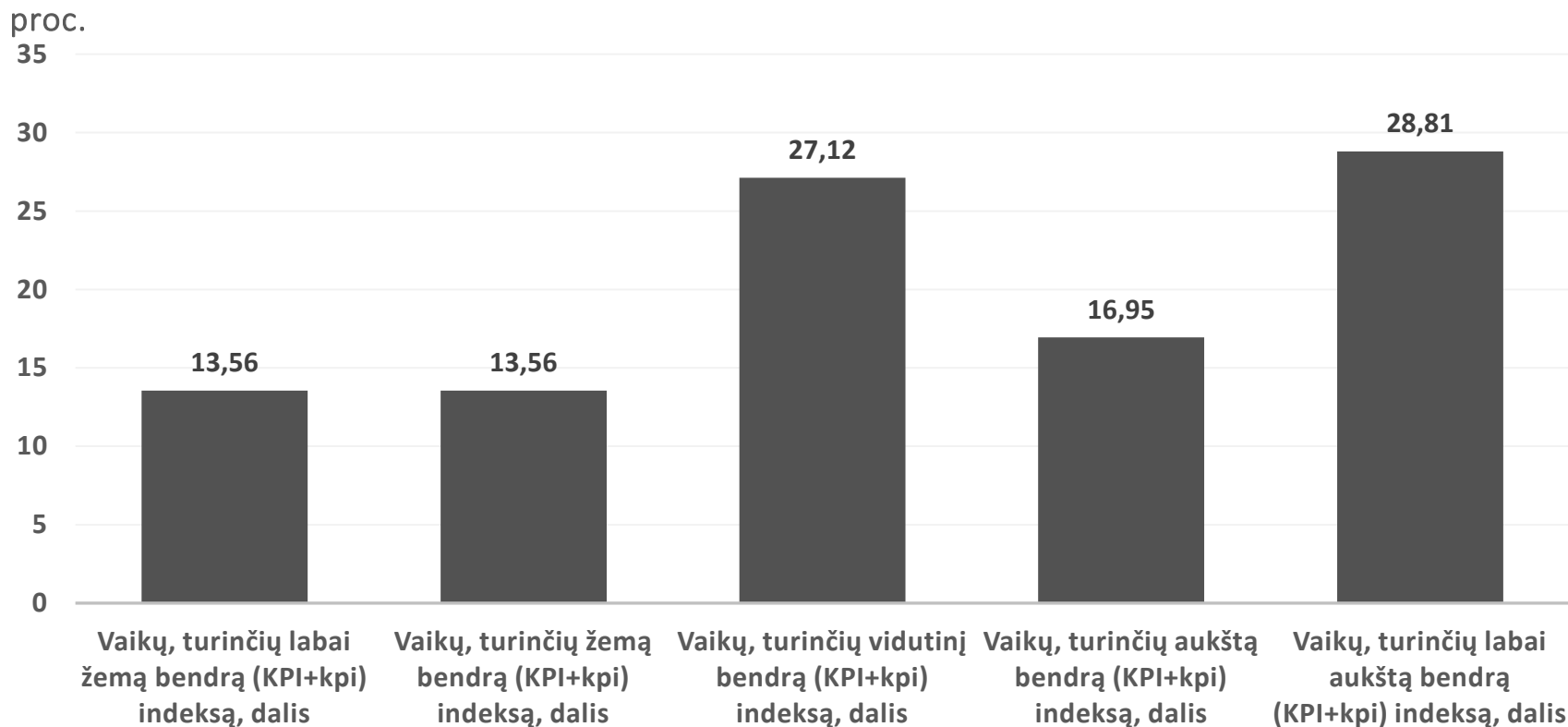
## Sveikatos rodiklių suvestinė (4)

Eil. Nr.	Rodiklis	N	Rodiklio reikšmė	Rodiklio reikšmė savivaldybėje	Pokytis nuo praėjusių metų
17.	Mokinių, turinčių labai žemą bendrą (KPI+kpi) indeksą, dalis (%)	8	13,56	5,44	NA
18.	Mokinių, turinčių žemą bendrą (KPI+kpi) indeksą, dalis (%)	8	13,56	5,44	NA
19.	Mokinių, turinčių vidutinį bendrą (KPI+kpi) indeksą, dalis (%)	16	27,12	10,88	NA
20.	Mokinių, turinčių aukštą bendrą (KPI+kpi) indeksą, dalis (%)	10	16,95	6,80	NA
21.	Mokinių, turinčių labai aukštą bendrą (KPI+kpi) indeksą, dalis (%)	17	28,81	11,56	-46,82

- KPI – dantų ėduonies intensyvumo rodiklis.
- Pieninių dantų reikšmės žymimos mažosiomis raidėmis, nuolatinų – didžiosiomis:

K, k – pažeisti dantys; P, p – plombuoti; I, i – išrauti.

# Vaikų pasiskirstymas pagal KPI+kpi indeksą, (proc.)

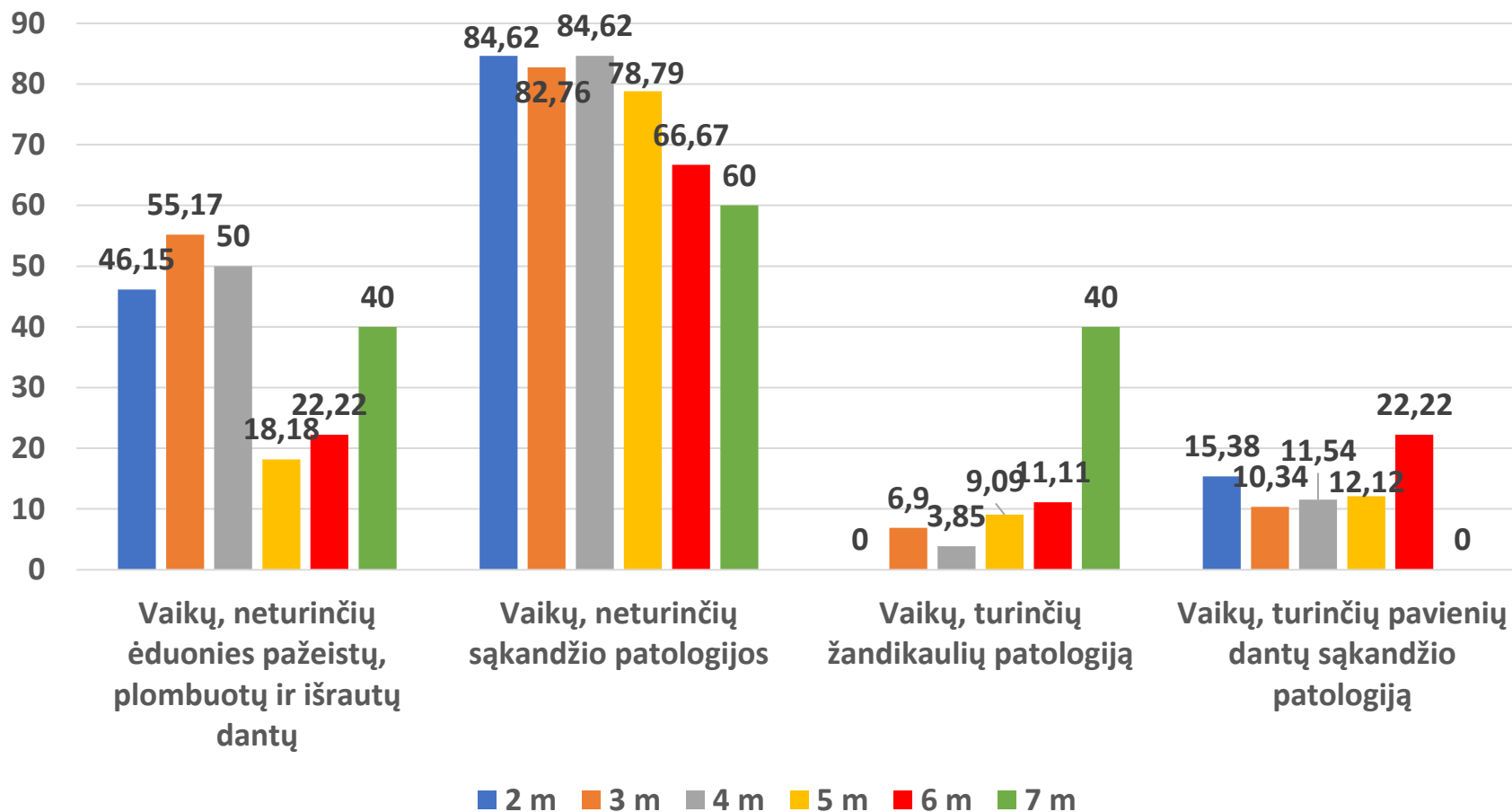


*KPI ir kpi indekso reikšmė mažesnė nei 1,2 – éduonies intensyvumas apibūdinamas kaip labai žemas; nuo 1,2 iki 2,6 – žemas; nuo 2,7 iki 4,4 – vidutinis; nuo 4,5 iki 6,5 – aukštas, o kai rodiklis aukštesnis nei 6,5 – labai aukštas.*

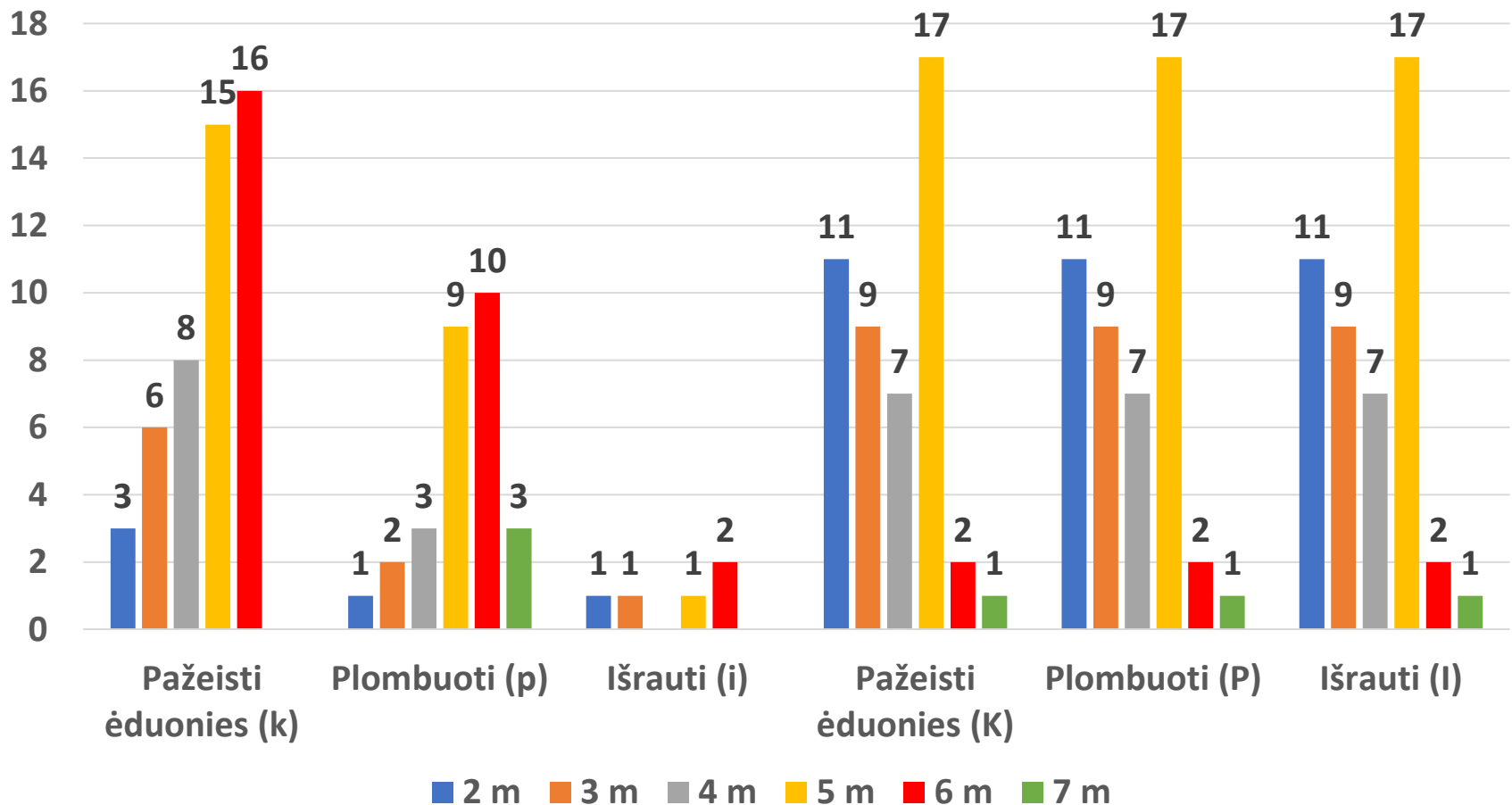
# Dantų būklės įvertinimas



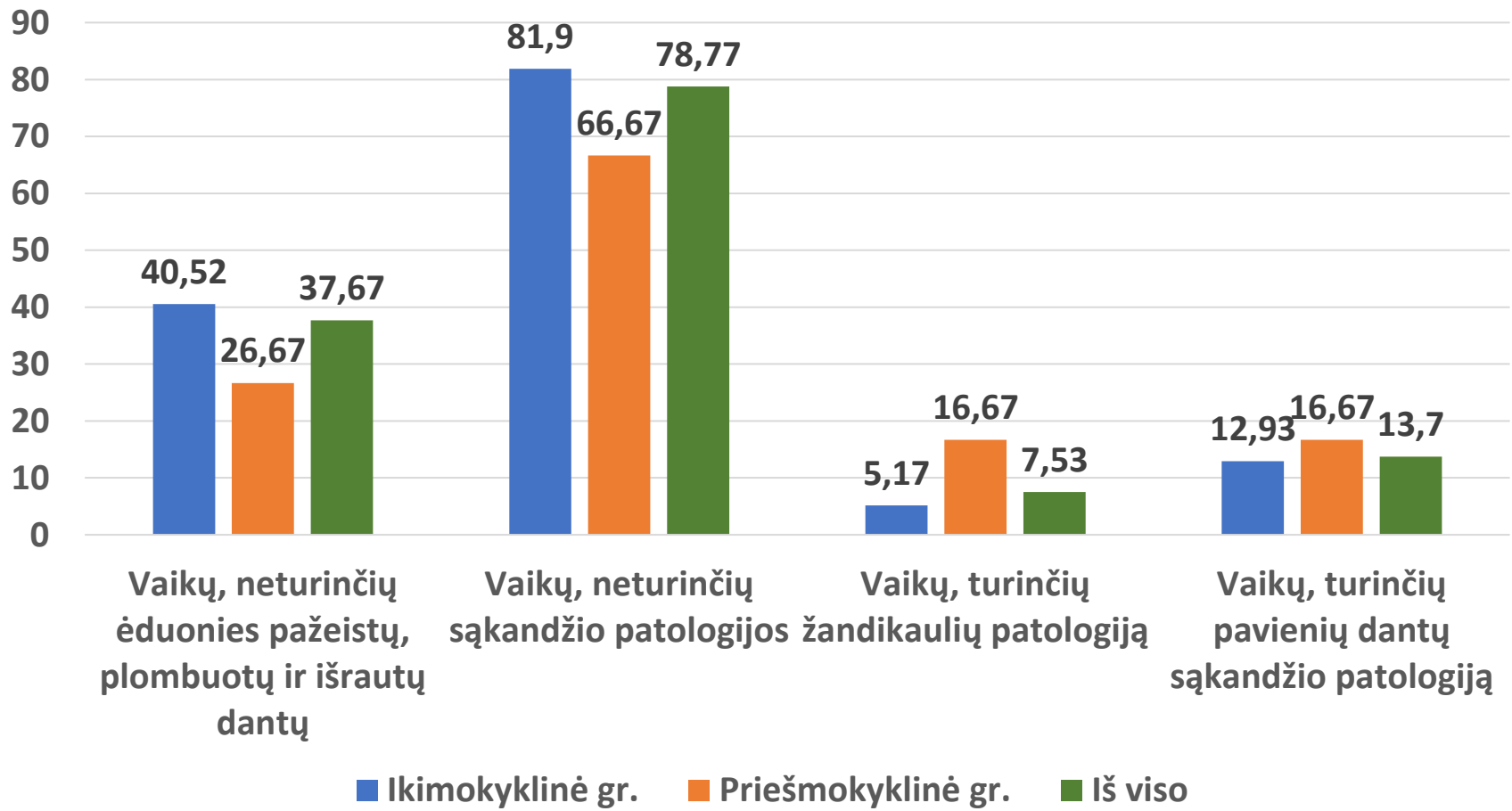
# Vaikų dantų ir žandikaulių būklė pagal amžių (proc.)



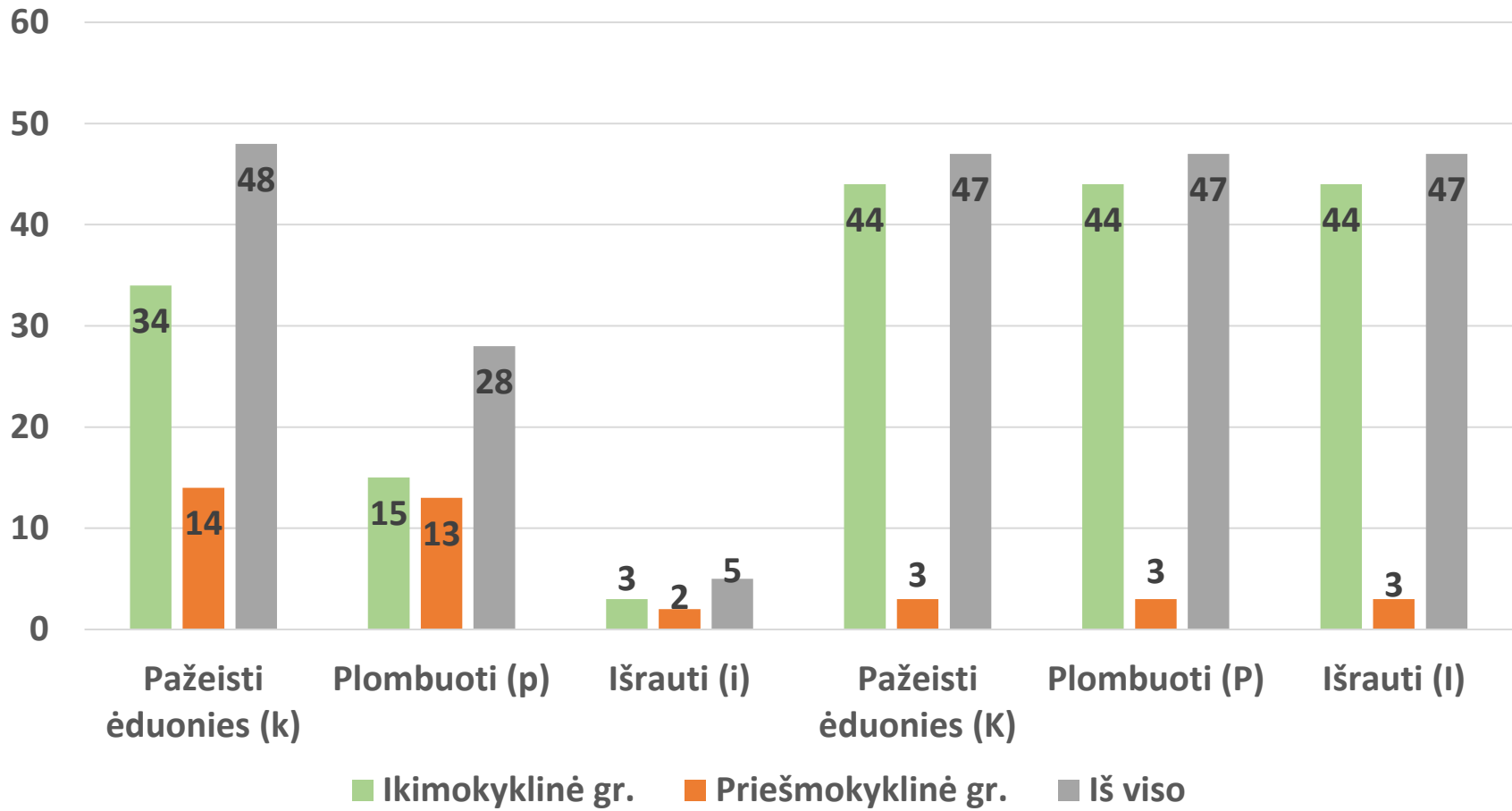
# Vaikų, kurių pieniniai ir nuolatiniai dantys pažeisti, pasiskirstymas pagal amžių (abs. sk.)



# Vaikų dantų ir žandikaulių būklė pagal klases (proc.)



# Vaikų, kurių pieniniai ir nuolatiniai dantys pažeisti, pasiskirstymas pagal klases (abs. sk.)



# Išvados

- Lopšelyje-darželyje „Žuvėdra“ 2021-02-28 dienai buvo 185 vaikai. 78,38 proc. vaikų pristatė elektroninį vaiko sveikatos pažymėjimą (forma Nr. E027-1), iš kurių 94,05 proc. pateikė užpildytą I dalį „Fizinės būklės įvertinimas“ ir 79,46 proc. – II dalį „Dantų ir žandikaulių būklės įvertinimas“.
- 92,53 proc. vaikų gali dalyvauti ugdymo veikloje be jokių apribojimų.
- Per mažą svorį turi 27,59 proc. vaikų, antsvorį – 6,32 proc. vaikų, nutukimą – 2,3 proc. vaikų.
- Visi vaikai priskiriami pagrindinei fizinio ugdymo grupei.
- Labai aukštas KPI (dantų ėduonies intensyvumo rodiklis) nustatytas 28,81 proc. vaikų.

# Rekomendacijos

- ✓ Formuoti sveikos gyvensenos įgūdžius, **bendromis mokytojų/auklėtojų ir bendruomenės pastangomis** kurti sveikatai palankią ir saugią aplinką.
- ✓ Siekti sveikatos ugdymą vykdyti visomis kryptimis, ypatingą dėmesį skiriant fizinio aktyvumo ir pilnavertės subalansuotos mitybos skatinimui.
- ✓ Vadovautis šeimos gydytojų rekomendacijomis, skirtomis vaikams, lankantiems ugdymo įstaigą.



 [www.facebook.com/biuras](http://www.facebook.com/biuras)

 [Klaipėdos sveikatos biuras](https://www.youtube.com/Klaipėdos_sveikatos_biuras)

[www.sveikatosbiuras.lt](http://www.sveikatosbiuras.lt)

*Taikos pr. 76, LT – 93200 Klaipėda*

*Tel. (8 46) 23 47 96*

*El. paštas: [info@sveikatosbiuras.lt](mailto:info@sveikatosbiuras.lt)*